



ESTADO DE SANTA CATARINA
MUNICÍPIO DE SÃO JOSÉ DO CERRITO
CONCURSO PÚBLICO Nº 001/2023



ESCREVA SEU NOME COMPLETO AQUI: _____

Confira se o cargo para o qual se inscreveu é o constante abaixo:

FISCAL DE RENDA, OBRAS E POSTURA

ORIENTAÇÕES

- Este Caderno contém 40 (quarenta) questões, compostas por 4 (quatro) alternativas (A, B, C e D) e uma única resposta correta em cada questão. Em caso de divergência de dados e/ou defeitos, solicite providências ao fiscal de sala.
- Você receberá o Cartão-Resposta, no qual serão transcritas as respostas do Caderno de Questões, com caneta esferográfica de tinta **azul** ou **preta**, de acordo com as orientações de preenchimento contidas nele.
- Após o preenchimento do Cartão-Resposta, o candidato **deverá assinar o mesmo**, sob pena de invalidez do documento.
- Durante a realização das provas é vedado:
 - a) consultar livros, códigos, manuais, impressos ou quaisquer anotações ou equipamentos eletrônicos;
 - b) a comunicação entre os candidatos;
 - c) ausentar-se da sala sem a companhia de um fiscal;
 - d) a ingestão de alimentos e bebidas, com exceção de água acondicionada em embalagem plástica transparente sem rótulos e/ou etiquetas;
 - e) entregar o cartão-resposta antes de decorridos 45 minutos do seu início;
 - f) o uso de relógio de qualquer tipo e aparelhos telefônicos, quaisquer equipamentos elétricos ou eletrônicos, bonés, chapéus e porte de qualquer tipo de arma.
- **A saída da sala de prova, com a entrega do Cartão-Resposta, somente será permitida depois de transcorridos 45 minutos do início da mesma.**
- Ao concluir a prova e o preenchimento do Cartão-Resposta, entregue-os ao fiscal de sala ou responsável pela empresa executora. A não entrega do acima especificado, implicará na eliminação do candidato do Concurso Público.
- O tempo de duração total da prova é de 03 horas, incluído o tempo para preenchimento do Cartão-Resposta.

COMPOSIÇÃO DA PROVA

LÍNGUA PORTUGUESA	10 questões
MATEMÁTICA	10 questões
CONHECIMENTOS GERAIS	02 questões
CONTEÚDO ESPECÍFICO	18 questões
TOTAL	40 questões

ATENÇÃO: OS 3 ÚLTIMOS CANDIDATOS, AO TERMINAREM A PROVA, DEVERÃO PERMANECER JUNTOS EM SALA PARA, COM OS FISCAIS, ASSINAR O LACRAMENTO DO ENVELOPE QUE GUARDARÁ OS CARTÕES-RESPOSTA E POSTERIORMENTE ASSINAREM A ATA DE SALA.

TEXTO PARA AS QUESTÕES DE 01 A 10.

Zagallo, um dos personagens mais importantes da história do futebol, morre aos 92 anos

Mario Jorge Lobo Zagallo será eterno. Eterno jogador, técnico, professor, mestre, apaixonado pelo Brasil — um dos maiores nomes da história do futebol. O único a conquistar quatro Copas do Mundo.

A “Amarelinha”, símbolo maior do futebol brasileiro, Zagallo até não ter inventado a expressão, mas foi certamente o responsável por dar sentido a ela. Tema e tom preferidos de quem sempre defendeu com gritos, unhas e dentes o respeito à Seleção. “Vamos acreditar, hein! Vamos acreditar”, disse Zagallo, motivando o time na semifinal de 1998.

A camisa amarela jamais seria a mesma sem ele. Tudo começou em tempos de registros em preto e branco. O menino nascido em Alagoas foi criado na Tijuca, Zona Norte do Rio de Janeiro, bem perto de onde foi construído o Maracanã.

[...]

Curiosamente, a primeira grande conquista do único tetracampeão não foi com a Amarelinha. O Brasil vestia azul, em outra final ainda sem imagens coloridas, a de 1958. Amarelinhos eram os suecos, adversários, donos da casa, atropelados pelos brasileiros na partida.

Nesse time dos craques Pelé, Garrincha, Didi e Nilton Santos, o número sete recebia menos atenção. Zagallo era o ponta esquerda trabalhador, mais preocupado com as funções táticas em campo. Conhecido como “Formiguinha”. Armando Nogueira dizia que Zagallo jogava com duas camisas, uma para defender, outra para atacar. Na vitória do primeiro título mundial do Brasil, ele fez gol. O quarto na goleada por 5 a 2.

Ao todo, foram seis gols em 37 partidas como jogador da Seleção. No segundo título mundial, em 1962, no Chile, Zagallo também era titular. Vitória por 3 a 1 sobre a Tchecoslováquia. A carreira dentro de campo acabou três anos depois para dar início a fase preferida nessa vida dedicada ao futebol.

Jogador de três clubes, América, Flamengo e Botafogo, treinador de muitos mais. A começar pelo próprio Botafogo, onde Zagallo montou o inesquecível time bicampeão carioca de 1978.

No fim da década de 1960, a Seleção Brasileira era dirigida por João Saldanha, mas um desentendimento do treinador com o governo militar deixou o caminho aberto para Zagallo assumir o time, no dia 19 de março de 1970, a menos de três meses para a na Copa do Mundo do México.

[...]

Zagallo viveu para fazer os jogadores brasileiros acreditarem no próprio valor. Mesmo em dias pouco inspiradores, a eles cabe jogar por Zagallo e pela Amarelinha.

Fonte: g1 notícias

01) A respeito do número de fonemas de palavras do texto, é possível concluir que possuem, respectivamente, 7 e 9 fonemas:

- “Amarela” e “conquista”.
- “Registros” e “Amarelinha”.
- “Conquista” e “Amarelinha”.
- “Camisas” e “Garrincha”.

02) A partir da leitura atenta do texto, é INCORRETO afirmar que:

- Zagallo, apesar de ter nascido em Alagoas, cresceu no Rio de Janeiro.
- O primeiro título de Copa do Mundo conquistado pela Seleção Brasileira não foi com seu tradicional uniforme amarelo.
- Os clubes pelos quais Zagallo jogou foram Botafogo, Flamengo e América, apenas.
- Após a saída de João Saldanha, quem assumiu a seleção foi Zagallo, já na Copa do Mundo do México.

03) O vocábulo “eterno”, no primeiro parágrafo do texto, poderia ser substituído, sem que houvesse alteração de sentido, por, EXCETO:

- perpétuo.
- indelével.
- efêmero.
- permanente.

04) Levando em consideração as lacunas destacadas do segundo, sexto e oitavo parágrafos presentes no texto, preencha-as de forma CORRETA e respectiva.

- pôde; a; estreia.
- pode; à; estréia.
- pode; à; estreia.
- pôde; a; estréia

05) Analise as assertivas sobre os verbos e os seus modos e tempos verbais.

- “Será” está no modo subjuntivo.
- “Recebia” está no pretérito perfeito do modo indicativo.
- “Seria” está no futuro do pretérito do modo indicativo.

Das assertivas, está(ão) CORRETA(S):

- Apenas I.
- Apenas I e III.
- Apenas III.
- Apenas II e III.

06) O trecho “Zona Norte do Rio de Janeiro” está entre vírgulas, no terceiro parágrafo do texto, porque, neste contexto, corresponde a um(a):

- Adjunto adverbial.
- Aposto.
- Elipse.
- Oração coordenada assindética.

07) O emprego de “mas”, no segundo parágrafo, indica no texto uma ideia de _____. Neste caso, a palavra poderia ser substituída, sem que houvesse alteração de sentido, por _____.

Assinale a alternativa que preenche, CORRETA e respectivamente, as lacunas do enunciado acima.

- adversidade; no entanto.
- conclusão; entretanto.
- adversidade; assim que.
- explicativa; logo.

08) Quanto à classificação gramatical de palavras, assinale a alternativa que apresenta um advérbio.

- a) quarto.
- b) campo.
- c) uma.
- d) ainda.

09) Correlacione os itens 1 e 2 com os trechos do texto, conforme seu sentido.

- 1. Sentido denotativo
- 2. Sentido conotativo

() “Armando Nogueira dizia que Zagallo jogava com duas camisas, uma para defender, outra para atacar”.

() “Tema e tom preferidos de quem sempre defendeu com gritos, unhas e dentes o respeito à Seleção”.

() “Ao todo, foram seis gols em 37 partidas como jogador da Seleção”.

A sequência que preenche, CORRETAMENTE, de cima para baixo, é:

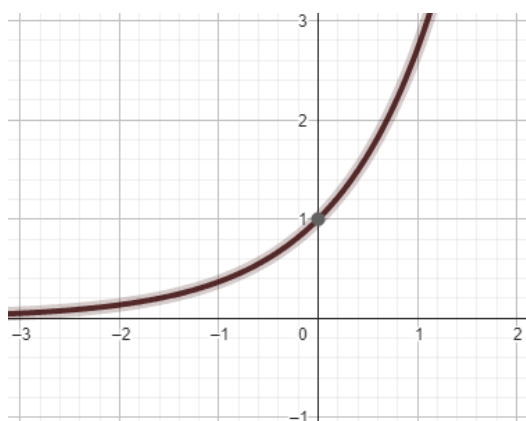
- a) 1 – 2 – 1.
- b) 2 – 1 – 2.
- c) 2 – 2 – 1.
- d) 1 – 2 – 2.

10) Com base no trecho “Nesse time dos craques Pelé, Garrincha, Didi e Nilton Santos, o número sete recebia menos atenção”, pode-se concluir que:

- a) O sujeito é composto.
- b) O sujeito é “o número sete”.
- c) O sujeito é “Pelé, Garrincha, Didi e Nilton Santos”.
- d) O Núcleo do Sujeito é “Pelé”, apenas.

MATEMÁTICA

11) No processo de seleção de determinado cargo para um órgão específico, os candidatos se depararam com o seguinte gráfico no Caderno de Prova:



O objetivo, com a demonstração do gráfico, era saber se os candidatos tinham conhecimento do tipo de função cuja curva estava nesse gráfico. Os candidatos que acertaram indicaram que era uma função:

- a) Linear.
- b) Nula.
- c) Exponencial.
- d) Logarítmica.

12) Considere que uma caixa de plástico tem formato cúbico, com uma tampa e um fundo, os quais possuem coloração vermelha, diferente das demais que são brancas, para que se possa justamente identificá-las. Considerando o interior dessa caixa, qual das alternativas apresenta o ângulo que se forma entre uma face branca, e outra, sendo essa uma das que compartilha a mesma aresta?

- a) 90°.
- b) 180°.
- c) 45°.
- d) 60°.

13) Para que se possa identificar a capacidade de um recipiente, em sua embalagem, por exemplo, o fabricante pode utilizar diversas unidades de medidas existentes, algumas vigentes no Brasil, como o litro, e outras aplicadas no mundo, como o galão americano nos Estados Unidos. Quanto às existentes no Brasil, como a capacidade trata de volume, pode-se entender que 8 litros é o equivalente a:

- a) 8m³.
- b) 0,8m³.
- c) 0,08m³.
- d) 0,008m³.

14) Considere que determinada sequência de números se comporta como uma progressão, e tem como seu primeiro termo, o número 9. A partir disso, analise as alternativas, as quais versam acerca de outros termos e o tipo de progressão que essa sequência pode ter, assinalando a CORRETA.

- a) A progressão pode ser geométrica ou aritmética, e possuindo a mesma razão, teriam a mesma sequência de termos.
- b) Caso a progressão seja aritmética com razão igual a 2, o segundo termo seria igual ao primeiro termo da progressão, se ela fosse geométrica.
- c) Na hipótese de a progressão ser geométrica com razão igual a 3, o primeiro termo maior que 100 seria o quarto termo.
- d) Na hipótese de a progressão ser aritmética com razão igual a 6, o primeiro termo maior que 50 seria o sétimo termo.

15) As matrizes são representadas pela distribuição de seus elementos numéricos em linhas e colunas. Por exemplo, uma matriz dita 2x2 tem duas colunas e duas linhas. A tabela a seguir apresenta os valores dos elementos numéricos que formam uma matriz 3x3.

Posição	Elemento	Posição	Elemento
a ₃₃	3	a ₁₃	3
a ₂₃	1	a ₂₂	1
a ₁₁	1	a ₃₂	2
a ₁₂	2	a ₃₁	1
a ₂₁	6		

Qual das alternativas apresenta o determinante da matriz que é formada pelos elementos da tabela?

- a) -1.
- b) 0.
- c) 1.
- d) 2.

16) Alguns produtos notáveis podem ser entendidos como expressões algébricas resultantes da multiplicação de binômios específicos que apresentam padrões comuns. Esses padrões são frequentemente utilizados na simplificação de expressões algébricas e na resolução de equações. Um dos produtos notáveis mais conhecidos é o quadrado de um binômio, representado a seguir:

$$(a + b)^2$$

Assinale a alternativa que apresenta o CORRETO desdobramento do produto notável acima.

- a) $a^2 + a^2b^2 + b^2$.
- b) $a^2 + 2ab + b^2$.
- c) $a^2 - 2ab + b^2$.
- d) $a + a^2b^2 + b$.

17) Os logaritmos podem ser utilizados para uma gama de situações, como na comparação de grandezas exponenciais, em cálculos envolvendo computação, em finanças, estatística e probabilidade, entre outros. Nesse sentido, é importante conhecer de forma ampla as propriedades que envolvem a resolução de expressões logarítmicas, sendo um exemplo:

- a) $\log_x(y.z) = \log_x y + \log_x z$
- b) $\log_x(y.z) = \log_y x + \log_z x$
- c) $\log_x(y.z) = \log_x y - \log_x z$
- d) $\log_x(y.z) = \log_y x - \log_z x$

18) Durante uma pesquisa sobre o(s) alimento(s) que os alunos de uma turma mais gostavam que tivesse no cardápio do almoço, as respostas foram:

Resposta	Número de alunos
Carne, somente de gado	3
Carne, somente de frango	5
Carne, somente de soja	2
Carne, somente de gado ou de frango	1
Carne, somente de frango ou de soja	1
Carne, somente de soja ou de gado	1
Carne, somente de gado ou de frango ou de soja	?

Com base nas informações presentes na tabela acima, e no fato dessa turma ter 18 alunos, e todos responderam a pesquisa, quantos responderam que mais gostavam quando tinha carne de gado, carne de frango ou carne de soja?

- a) 7.
- b) 8.
- c) 13.
- d) 5.

19) Considere uma forma geométrica com seis lados, sendo que três deles possuem o mesmo comprimento entre eles, e os outros três também possuem o mesmo comprimento entre eles, mas diferente do comprimento dos outros três. Sabendo que existem lados com 20 unidades de comprimento e lados com 30 unidades de comprimento, e que nunca há um lado conectado por qualquer de seus vértices a outro lado de igual comprimento, qual é o perímetro dessa forma geométrica?

- a) 50 unidades de comprimento.
- b) 75 unidades de comprimento.
- c) 125 unidades de comprimento.
- d) 150 unidades de comprimento.

20) Uma coleção de livros é formada por cinco diferentes volumes, sendo que cada um deles possui uma quantidade específica de páginas, conforme a tabela a seguir:

Volume	Páginas
1	260
2	315
3	455
4	520
5	610

Considerando que uma jovem decidiu que leria 30 páginas por dia útil (segunda a sexta-feira) e 50 páginas em cada dia do final de semana (sábado e domingo), se ela começar a ler o Volume 1 em uma terça-feira, irá terminar a leitura dos cinco volumes em qual dia de semana futura? (Desconsidere a existência de feriados e a continuação ininterrupta de leitura entre um volume e outro).

- a) Segunda-feira.
- b) Domingo.
- c) Sábado.
- d) Quinta-feira.

ESPAÇO PARA CÁLCULOS E ANOTAÇÕES

CONHECIMENTOS GERAIS

21) Quem foi reeleito presidente do Senado Federal em 1º de fevereiro de 2023?

- a) Davi Alcolumbre.
- b) Rodrigo Pacheco.
- c) Eunício Oliveira.
- d) Renan Calheiros.

22) Em 2023, o município de São José do Cerrito/SC completou quantos anos de sua emancipação político-administrativa?

- a) 59 anos.
- b) 60 anos.
- c) 61 anos.
- d) 62 anos.

CONTEÚDO ESPECÍFICO

23) No contexto do desenho técnico aplicado à construção civil, qual é a principal função do uso de diferentes tipos de linhas (contínua, tracejada, traço-ponto) nos projetos arquitetônicos?

- a) Decorar o desenho e fornecer uma estética agradável.
- b) Indicar diferentes tipos de materiais de construção.
- c) Representar a visibilidade ou ocultação de elementos estruturais.
- d) Diferenciar as fases de construção e reforma.

24) Considerando as escalas utilizadas em desenhos de arquitetura e engenharia, qual é a importância de escolher a escala adequada para a representação de plantas de edificações?

- a) Garantir que o desenho caiba no papel sem necessidade de dobraduras.
- b) Facilitar a visualização detalhada de componentes pequenos e a compreensão geral do projeto.
- c) Reduzir o custo de impressão dos projetos.
- d) Aumentar a velocidade de produção dos desenhos técnicos.

25) Em relação aos materiais de construção, como o controle tecnológico do concreto é fundamental para garantir a qualidade e segurança das estruturas de concreto armado?

- a) Por meio da verificação da cor e textura do concreto após a cura.
- b) Através da análise estética do concreto em diferentes condições de iluminação.
- c) Mediante ensaios de resistência à compressão, trabalhabilidade e durabilidade.
- d) Pela comparação dos custos de diferentes fornecedores de concreto usinado.

26) Na fiscalização de obras, qual é o principal objetivo da realização de vistorias técnicas periódicas durante a execução de um projeto de construção civil?

- a) Identificar oportunidades para redução de custos de materiais.
- b) Assegurar que a obra está em conformidade com os projetos aprovados e normas vigentes.
- c) Facilitar a comunicação entre os trabalhadores no canteiro de obras.
- d) Acelerar o cronograma de execução da obra.

27) Analise as seguintes assertivas sobre a segurança contra incêndios em edificações:

- I. Sistemas de sprinklers são dispositivos de combate a incêndio que atuam na detecção e extinção do fogo automaticamente.
- II. A legislação estadual referente à segurança contra incêndio determina a obrigatoriedade de saídas de emergência em todos os tipos de edificações, independentemente da sua altura.
- III. A instalação de alarmes de incêndio é uma medida opcional em qualquer tipo de edifício residencial.

Está correto o que se afirma em:

- a) I e II, apenas.
- b) I, II e III.
- c) I, apenas.
- d) II e III, apenas.

28) Em relação à acessibilidade nas edificações, qual norma brasileira estabelece os critérios e parâmetros técnicos a serem observados quando do projeto, construção, instalação e adaptação de edificações, mobiliário, espaços e equipamentos urbanos às condições de acessibilidade?

- a) NBR 5410.
- b) NBR 6492.
- c) NBR 6123.
- d) NBR 9050.

29) Em relação à fiscalização tributária, qual é a principal função do poder de fiscalizar exercido pelos Fiscais de Renda, Obras e Postura?

- a) Promover a concorrência leal entre empresas privadas.
- b) Assegurar a conformidade das atividades econômicas e construtivas com a legislação vigente.
- c) Reduzir a transparência nas operações financeiras municipais.
- d) Aumentar a carga tributária sem critérios legais.

30) De acordo com o Estatuto da Cidade (Lei nº 10.257/2001), qual instrumento pode ser utilizado pelos municípios para exigir que a propriedade urbana cumpra sua função social?

- a) Concessão de uso especial para fins de moradia.
- b) Direito de superfície.
- c) Operação urbana consorciada.
- d) IPTU progressivo no tempo.

31) Segundo a Política Nacional de Resíduos Sólidos (Lei nº 12.305/2010), qual é a ordem de prioridade no gerenciamento de resíduos sólidos?

- a) Reciclagem, reutilização, coleta seletiva.
- b) Tratamento, disposição final, redução.
- c) Não geração, redução, reutilização, reciclagem.
- d) Incineração, compostagem, aterramento.

32) Qual ação é definida pelo Estatuto da Cidade como essencial para garantir o direito a cidades sustentáveis?

- a) Promoção de festivais culturais anuais.
- b) Desenvolvimento de políticas de expansão urbana.
- c) Gestão democrática por meio da participação popular.
- d) Incentivo exclusivo ao desenvolvimento industrial.

33) A Lei nº 12.587/2012 prioriza qual modal de transporte na hierarquia dos modos de locomoção urbana?

- a) Transporte privado motorizado.
- b) Transporte público coletivo.
- c) Transporte aéreo pessoal.
- d) Transporte por aplicativos.

34) Qual é o objetivo da Política Nacional de Resíduos Sólidos ao estabelecer o sistema de logística reversa?

- a) Diminuir a eficiência na coleta de resíduos urbanos.
- b) Aumentar a produção de resíduos industriais.
- c) Incentivar o uso de embalagens descartáveis.
- d) Permitir o retorno de produtos após o uso pelo consumidor, para reaproveitamento ou descarte adequado.

35) Conforme o Código Tributário Municipal, constitui Dívida Ativa da Fazenda Pública Municipal os créditos de natureza tributária ou não-tributária, regularmente inscritos na repartição administrativa competente, depois de esgotado o prazo fixado, para pagamento, por lei ou por decisão final proferida em processo regular. Nesse sentido, analise as assertivas:

- I. A inscrição será feita após o vencimento dos prazos previstos para pagamento, sem prejuízo dos acréscimos legais e moratórios.
- II. A inscrição do débito não poderá ser feita na Dívida Ativa enquanto não forem decididos definitivamente a reclamação, o recurso ou o pedido de reconsideração.
- III. Ao contribuinte não poderá ser negada certidão negativa de débito ou de quitação, desde que garantido o débito fiscal questionado, através de caução do seu valor, em espécie.

Das assertivas, pode-se afirmar que:

- a) Apenas III está incorreta.
- b) Apenas I e III estão corretas.
- c) Apenas II está correta.
- d) I, II e III estão corretas.

36) Nos termos do Código Tributário Municipal, constitui infração, a ação ou omissão voluntária ou não, que importe na inobservância por parte do sujeito passivo ou de terceiro, de normas estabelecidas na legislação tributária do Município. As multas serão calculadas tomando-se como base: o valor da Unidade Fiscal Municipal - UFM; o valor do tributo, atualizado monetariamente. Nesse sentido, serão aplicadas multas equivalentes a 75 Unidades Fiscais Municipais nas seguintes situações, EXCETO:

- a) por não possuir livros fiscais na forma regulamentar.
- b) por emitir documento fiscal de série diversa da prevista para a operação.
- c) por deixar de reconstituir, na forma e prazos regulamentares, a escrituração.
- d) por embarçar ou impedir a ação do fisco.

37) Com base no Código de Posturas do Município, assinale a alternativa INCORRETA acerca da higiene das vias públicas.

- a) O serviço de limpeza de ruas, praças e logradouros públicos executados diretamente pela Prefeitura ou por concessão.
- b) Os moradores são responsáveis pela limpeza do passeio, sarjetas fronteiriças à sua residência e pelos terrenos baldios.
- c) É proibido fazer varredura do interior dos prédios, dos terrenos e dos veículos para a via pública, e bem assim despejar ou atirar papéis, reclames ou quaisquer detritos sobre o leito de logradouros públicos.
- d) É permitido, com licença especial, conduzir, em veículos abertos, materiais que possam, sob a incidência do vento ou trepidações, comprometer o asseio das vias públicas.

38) Segundo o Código de Posturas do Município, os hotéis, pensões, restaurantes, bares, cafés, padarias, confeitarias e estabelecimentos congêneres deverão observar as seguintes prescrições, EXCETO:

- a) A lavagem da louça e talheres deverá fazer-se com água corrente, não sendo permitida sob qualquer hipótese a lavagem em baldes, tonéis ou vasilhames.
- b) A louça e os talheres deverão ser guardados em armários com portas e ventilados, não podendo ficar expostos à poeira e às moscas.
- c) É permitido sanitário único para ambos os sexos com entrada comum em pequenos e médios estabelecimentos.
- d) Nos salões de consumação não será permitido o depósito de caixas de qualquer material estranho às suas finalidades.

39) Conforme o Código de Posturas do Município, poderão ser armados coretos ou palanques provisórios nos logradouros públicos, para festividades religiosas, cívicas ou de caráter popular, desde que sejam observadas as seguintes condições:

- I. Ser aprovado pela Prefeitura, quanto a sua localização.
- II. Não perturbar o trânsito público.
- III. Não prejudicar o calçamento nem o escoamento das águas pluviais, correndo por conta dos responsáveis pelas festividades os estragos por acaso verificados.

Das assertivas, pode-se afirmar que:

- a) Apenas III está incorreta.
- b) Apenas I e III estão corretas.
- c) Apenas II está correta.
- d) I, II e III estão corretas.

40) Nos termos do Código de Posturas Municipal, Os estabelecimentos comerciais poderão ocupar com mesas e cadeiras, parte do passeio correspondente à testada do edifício, desde que fique livre para o trânsito público uma faixa do passeio de largura mínima de:

- a) 2 metros.
- b) 1 metro.
- c) 0,5 metros.
- d) Nenhuma das alternativas anteriores está correta.

RASCUNHO PARA ANOTAÇÃO DO GABARITO

01		11		21		31	
02		12		22		32	
03		13		23		33	
04		14		24		34	
05		15		25		35	
06		16		26		36	
07		17		27		37	
08		18		28		38	
09		19		29		39	
10		20		30		40	