



ESTADO DE SANTA CATARINA
MUNICÍPIO DE SÃO JOSÉ DO CERRITO
CONCURSO PÚBLICO Nº 001/2023



ESCREVA SEU NOME COMPLETO AQUI: _____

Confira se o cargo para o qual se inscreveu é o constante abaixo:

PSICÓLOGO

ORIENTAÇÕES

- Este Caderno contém 40 (quarenta) questões, compostas por 4 (quatro) alternativas (A, B, C e D) e uma única resposta correta em cada questão. Em caso de divergência de dados e/ou defeitos, solicite providências ao fiscal de sala.
- Você receberá o Cartão-Resposta, no qual serão transcritas as respostas do Caderno de Questões, com caneta esferográfica de tinta **azul** ou **preta**, de acordo com as orientações de preenchimento contidas nele.
- Após o preenchimento do Cartão-Resposta, o candidato **deverá assinar o mesmo**, sob pena de invalidez do documento.
- Durante a realização das provas é vedado:
 - a) consultar livros, códigos, manuais, impressos ou quaisquer anotações ou equipamentos eletrônicos;
 - b) a comunicação entre os candidatos;
 - c) ausentar-se da sala sem a companhia de um fiscal;
 - d) a ingestão de alimentos e bebidas, com exceção de água acondicionada em embalagem plástica transparente sem rótulos e/ou etiquetas;
 - e) entregar o cartão-resposta antes de decorridos 45 minutos do seu início;
 - f) o uso de relógio de qualquer tipo e aparelhos telefônicos, quaisquer equipamentos elétricos ou eletrônicos, bonés, chapéus e porte de qualquer tipo de arma.
- **A saída da sala de prova, com a entrega do Cartão-Resposta, somente será permitida depois de transcorridos 45 minutos do início da mesma.**
- Ao concluir a prova e o preenchimento do Cartão-Resposta, entregue-os ao fiscal de sala ou responsável pela empresa executora. A não entrega do acima especificado, implicará na eliminação do candidato do Concurso Público.
- O tempo de duração total da prova é de 03 horas, incluído o tempo para preenchimento do Cartão-Resposta.

COMPOSIÇÃO DA PROVA

LÍNGUA PORTUGUESA	10 questões
MATEMÁTICA	10 questões
CONHECIMENTOS GERAIS	02 questões
CONTEÚDO ESPECÍFICO	18 questões
TOTAL	40 questões

ATENÇÃO: OS 3 ÚLTIMOS CANDIDATOS, AO TERMINAREM A PROVA, DEVERÃO PERMANECER JUNTOS EM SALA PARA, COM OS FISCAIS, ASSINAR O LACRAMENTO DO ENVELOPE QUE GUARDARÁ OS CARTÕES-RESPOSTA E POSTERIORMENTE ASSINAREM A ATA DE SALA.

TEXTO PARA AS QUESTÕES DE 01 A 10.

Zagallo, um dos personagens mais importantes da história do futebol, morre aos 92 anos

Mario Jorge Lobo Zagallo será eterno. Eterno jogador, técnico, professor, mestre, apaixonado pelo Brasil — um dos maiores nomes da história do futebol. O único a conquistar quatro Copas do Mundo.

A “Amarelinha”, símbolo maior do futebol brasileiro, Zagallo até não ter inventado a expressão, mas foi certamente o responsável por dar sentido a ela. Tema e tom preferidos de quem sempre defendeu com gritos, unhas e dentes o respeito à Seleção. “Vamos acreditar, hein! Vamos acreditar”, disse Zagallo, motivando o time na semifinal de 1998.

A camisa amarela jamais seria a mesma sem ele. Tudo começou em tempos de registros em preto e branco. O menino nascido em Alagoas foi criado na Tijuca, Zona Norte do Rio de Janeiro, bem perto de onde foi construído o Maracanã.

[...]

Curiosamente, a primeira grande conquista do único tetracampeão não foi com a Amarelinha. O Brasil vestia azul, em outra final ainda sem imagens coloridas, a de 1958. Amarelinhos eram os suecos, adversários, donos da casa, atropelados pelos brasileiros na partida.

Nesse time dos craques Pelé, Garrincha, Didi e Nilton Santos, o número sete recebia menos atenção. Zagallo era o ponta esquerda trabalhador, mais preocupado com as funções táticas em campo. Conhecido como “Formiguinha”. Armando Nogueira dizia que Zagallo jogava com duas camisas, uma para defender, outra para atacar. Na vitória do primeiro título mundial do Brasil, ele fez gol. O quarto na goleada por 5 a 2.

Ao todo, foram seis gols em 37 partidas como jogador da Seleção. No segundo título mundial, em 1962, no Chile, Zagallo também era titular. Vitória por 3 a 1 sobre a Tchecoslováquia. A carreira dentro de campo acabou três anos depois para dar início fase preferida nessa vida dedicada ao futebol.

Jogador de três clubes, América, Flamengo e Botafogo, treinador de muitos mais. A começar pelo próprio Botafogo, onde Zagallo montou o inesquecível time bicampeão carioca de 1978.

No fim da década de 1960, a Seleção Brasileira era dirigida por João Saldanha, mas um desentendimento do treinador com o governo militar deixou o caminho aberto para Zagallo assumir o time, no dia 19 de março de 1970, a menos de três meses para a na Copa do Mundo do México.

[...]

Zagallo viveu para fazer os jogadores brasileiros acreditarem no próprio valor. Mesmo em dias pouco inspiradores, a eles cabe jogar por Zagallo e pela Amarelinha.

Fonte: g1 notícias

01) A respeito do número de fonemas de palavras do texto, é possível concluir que possuem, respectivamente, 7 e 9 fonemas:

- “Amarela” e “conquista”.
- “Registros” e “Amarelinha”.
- “Conquista” e “Amarelinha”.
- “Camisas” e “Garrincha”.

02) A partir da leitura atenta do texto, é INCORRETO afirmar que:

- Zagallo, apesar de ter nascido em Alagoas, cresceu no Rio de Janeiro.
- O primeiro título de Copa do Mundo conquistado pela Seleção Brasileira não foi com seu tradicional uniforme amarelo.
- Os clubes pelos quais Zagallo jogou foram Botafogo, Flamengo e América, apenas.
- Após a saída de João Saldanha, quem assumiu a seleção foi Zagallo, já na Copa do Mundo do México.

03) O vocábulo “eterno”, no primeiro parágrafo do texto, poderia ser substituído, sem que houvesse alteração de sentido, por, EXCETO:

- perpétuo.
- indelével.
- efêmero.
- permanente.

04) Levando em consideração as lacunas destacadas do segundo, sexto e oitavo parágrafos presentes no texto, preencha-as de forma CORRETA e respectiva.

- pôde; a; estreia.
- pode; à; estréia.
- pode; à; estreia.
- pôde; a; estréia

05) Analise as assertivas sobre os verbos e os seus modos e tempos verbais.

- “Será” está no modo subjuntivo.
- “Recebia” está no pretérito perfeito do modo indicativo.
- “Seria” está no futuro do pretérito do modo indicativo.

Das assertivas, está(ão) CORRETA(S):

- Apenas I.
- Apenas I e III.
- Apenas III.
- Apenas II e III.

06) O trecho “Zona Norte do Rio de Janeiro” está entre vírgulas, no terceiro parágrafo do texto, porque, neste contexto, corresponde a um(a):

- Adjunto adverbial.
- Aposto.
- Elipse.
- Oração coordenada assindética.

07) O emprego de “mas”, no segundo parágrafo, indica no texto uma ideia de _____. Neste caso, a palavra poderia ser substituída, sem que houvesse alteração de sentido, por _____.

Assinale a alternativa que preenche, CORRETA e respectivamente, as lacunas do enunciado acima.

- adversidade; no entanto.
- conclusão; entretanto.
- adversidade; assim que.
- explicativa; logo.

08) Quanto à classificação gramatical de palavras, assinale a alternativa que apresenta um advérbio.

- a) quarto.
- b) campo.
- c) uma.
- d) ainda.

09) Correlacione os itens 1 e 2 com os trechos do texto, conforme seu sentido.

- 1. Sentido denotativo
- 2. Sentido conotativo

() “Armando Nogueira dizia que Zagallo jogava com duas camisas, uma para defender, outra para atacar”.

() “Tema e tom preferidos de quem sempre defendeu com gritos, unhas e dentes o respeito à Seleção”.

() “Ao todo, foram seis gols em 37 partidas como jogador da Seleção”.

A sequência que preenche, CORRETAMENTE, de cima para baixo, é:

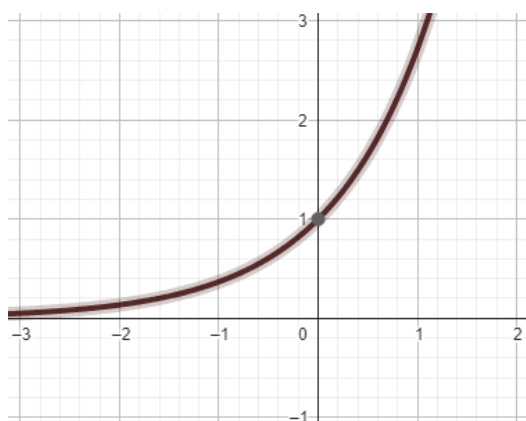
- a) 1 – 2 – 1.
- b) 2 – 1 – 2.
- c) 2 – 2 – 1.
- d) 1 – 2 – 2.

10) Com base no trecho “Nesse time dos craques Pelé, Garrincha, Didi e Nilton Santos, o número sete recebia menos atenção”, pode-se concluir que:

- a) O sujeito é composto.
- b) O sujeito é “o número sete”.
- c) O sujeito é “Pelé, Garrincha, Didi e Nilton Santos”.
- d) O Núcleo do Sujeito é “Pelé”, apenas.

MATEMÁTICA

11) No processo de seleção de determinado cargo para um órgão específico, os candidatos se depararam com o seguinte gráfico no Caderno de Prova:



O objetivo, com a demonstração do gráfico, era saber se os candidatos tinham conhecimento do tipo de função cuja curva estava nesse gráfico. Os candidatos que acertaram indicaram que era uma função:

- a) Linear.
- b) Nula.
- c) Exponencial.
- d) Logarítmica.

12) Considere que uma caixa de plástico tem formato cúbico, com uma tampa e um fundo, os quais possuem coloração vermelha, diferente das demais que são brancas, para que se possa justamente identificá-las. Considerando o interior dessa caixa, qual das alternativas apresenta o ângulo que se forma entre uma face branca, e outra, sendo essa uma das que compartilha a mesma aresta?

- a) 90°.
- b) 180°.
- c) 45°.
- d) 60°.

13) Para que se possa identificar a capacidade de um recipiente, em sua embalagem, por exemplo, o fabricante pode utilizar diversas unidades de medidas existentes, algumas vigentes no Brasil, como o litro, e outras aplicadas no mundo, como o galão americano nos Estados Unidos. Quanto às existentes no Brasil, como a capacidade trata de volume, pode-se entender que 8 litros é o equivalente a:

- a) 8m³.
- b) 0,8m³.
- c) 0,08m³.
- d) 0,008m³.

14) Considere que determinada sequência de números se comporta como uma progressão, e tem como seu primeiro termo, o número 9. A partir disso, analise as alternativas, as quais versam acerca de outros termos e o tipo de progressão que essa sequência pode ter, assinalando a CORRETA.

- a) A progressão pode ser geométrica ou aritmética, e possuindo a mesma razão, teriam a mesma sequência de termos.
- b) Caso a progressão seja aritmética com razão igual a 2, o segundo termo seria igual ao primeiro termo da progressão, se ela fosse geométrica.
- c) Na hipótese de a progressão ser geométrica com razão igual a 3, o primeiro termo maior que 100 seria o quarto termo.
- d) Na hipótese de a progressão ser aritmética com razão igual a 6, o primeiro termo maior que 50 seria o sétimo termo.

15) As matrizes são representadas pela distribuição de seus elementos numéricos em linhas e colunas. Por exemplo, uma matriz dita 2x2 tem duas colunas e duas linhas. A tabela a seguir apresenta os valores dos elementos numéricos que formam uma matriz 3x3.

Posição	Elemento	Posição	Elemento
a ₃₃	3	a ₁₃	3
a ₂₃	1	a ₂₂	1
a ₁₁	1	a ₃₂	2
a ₁₂	2	a ₃₁	1
a ₂₁	6		

Qual das alternativas apresenta o determinante da matriz que é formada pelos elementos da tabela?

- a) -1.
- b) 0.
- c) 1.
- d) 2.

16) Alguns produtos notáveis podem ser entendidos como expressões algébricas resultantes da multiplicação de binômios específicos que apresentam padrões comuns. Esses padrões são frequentemente utilizados na simplificação de expressões algébricas e na resolução de equações. Um dos produtos notáveis mais conhecidos é o quadrado de um binômio, representado a seguir:

$$(a + b)^2$$

Assinale a alternativa que apresenta o CORRETO desdobramento do produto notável acima.

- a) $a^2 + a^2b^2 + b^2$.
- b) $a^2 + 2ab + b^2$.
- c) $a^2 - 2ab + b^2$.
- d) $a + a^2b^2 + b$.

17) Os logaritmos podem ser utilizados para uma gama de situações, como na comparação de grandezas exponenciais, em cálculos envolvendo computação, em finanças, estatística e probabilidade, entre outros. Nesse sentido, é importante conhecer de forma ampla as propriedades que envolvem a resolução de expressões logarítmicas, sendo um exemplo:

- a) $\log_x(y.z) = \log_x y + \log_x z$
- b) $\log_x(y.z) = \log_y x + \log_z x$
- c) $\log_x(y.z) = \log_x y - \log_x z$
- d) $\log_x(y.z) = \log_y x - \log_z x$

18) Durante uma pesquisa sobre o(s) alimento(s) que os alunos de uma turma mais gostavam que tivesse no cardápio do almoço, as respostas foram:

Resposta	Número de alunos
Carne, somente de gado	3
Carne, somente de frango	5
Carne, somente de soja	2
Carne, somente de gado ou de frango	1
Carne, somente de frango ou de soja	1
Carne, somente de soja ou de gado	1
Carne, somente de gado ou de frango ou de soja	?

Com base nas informações presentes na tabela acima, e no fato dessa turma ter 18 alunos, e todos responderam a pesquisa, quantos responderam que mais gostavam quando tinha carne de gado, carne de frango ou carne de soja?

- a) 7.
- b) 8.
- c) 13.
- d) 5.

19) Considere uma forma geométrica com seis lados, sendo que três deles possuem o mesmo comprimento entre eles, e os outros três também possuem o mesmo comprimento entre eles, mas diferente do comprimento dos outros três. Sabendo que existem lados com 20 unidades de comprimento e lados com 30 unidades de comprimento, e que nunca há um lado conectado por qualquer de seus vértices a outro lado de igual comprimento, qual é o perímetro dessa forma geométrica?

- a) 50 unidades de comprimento.
- b) 75 unidades de comprimento.
- c) 125 unidades de comprimento.
- d) 150 unidades de comprimento.

20) Uma coleção de livros é formada por cinco diferentes volumes, sendo que cada um deles possui uma quantidade específica de páginas, conforme a tabela a seguir:

Volume	Páginas
1	260
2	315
3	455
4	520
5	610

Considerando que uma jovem decidiu que leria 30 páginas por dia útil (segunda a sexta-feira) e 50 páginas em cada dia do final de semana (sábado e domingo), se ela começar a ler o Volume 1 em uma terça-feira, irá terminar a leitura dos cinco volumes em qual dia de semana futura? (Desconsidere a existência de feriados e a continuação ininterrupta de leitura entre um volume e outro).

- a) Segunda-feira.
- b) Domingo.
- c) Sábado.
- d) Quinta-feira.

ESPAÇO PARA CÁLCULOS E ANOTAÇÕES

CONHECIMENTOS GERAIS

21) Quem foi reeleito presidente do Senado Federal em 1º de fevereiro de 2023?

- a) Davi Alcolumbre.
- b) Rodrigo Pacheco.
- c) Eunício Oliveira.
- d) Renan Calheiros.

22) Em 2023, o município de São José do Cerrito/SC completou quantos anos de sua emancipação político-administrativa?

- a) 59 anos.
- b) 60 anos.
- c) 61 anos.
- d) 62 anos.

CONTEÚDO ESPECÍFICO

23) Quanto à elaboração de documentos específicos pelo psicólogo, é correto afirmar que:

- a) Os documentos devem ser elaborados de forma clara, objetiva e precisa, respeitando os princípios éticos e técnicos da profissão.
- b) É ético o uso de termos técnicos incompreensíveis para leigos, visando proteger o conteúdo científico da psicologia.
- c) Documentos psicológicos podem omitir dados relevantes se o psicólogo julgar que essas informações são sensíveis demais para serem divulgadas.
- d) A identificação do paciente deve ser sempre omitida nos documentos, independentemente do contexto ou da solicitação legal.

24) Acerca do treinamento e desenvolvimento de pessoal dentro de organizações, assinale a opção correta.

- a) O desenvolvimento de competências técnicas é o único foco do treinamento organizacional, desconsiderando aspectos comportamentais e atitudinais.
- b) Treinamentos que promovem a liderança apenas reforçam estruturas hierárquicas rígidas, sem contribuir para o desenvolvimento de equipes.
- c) Programas de treinamento e desenvolvimento visam exclusivamente o curto prazo, sem considerar o planejamento de carreira dos colaboradores.
- d) Estratégias de treinamento e desenvolvimento de pessoal podem incluir a promoção de lideranças, trabalho em equipe e comunicação eficaz.

25) Considerando a Lei nº 13.146/2015, que institui a Lei Brasileira de Inclusão da Pessoa com Deficiência (Estatuto da Pessoa com Deficiência), qual dos seguintes aspectos NÃO é contemplado por essa legislação?

- a) Garantia de acesso à educação inclusiva.
- b) Promoção da autonomia individual, inclusive a liberdade de fazer as próprias escolhas.
- c) Exclusão de pessoas com deficiência de participações em atividades comunitárias.
- d) Assegurar e promover em condições de igualdade o exercício dos direitos e liberdades fundamentais por pessoa com deficiência.

26) Em relação às políticas de saúde mental no trabalho, qual das seguintes afirmações é verdadeira?

- a) A saúde mental no trabalho não é responsabilidade do empregador, sendo uma questão puramente pessoal do empregado.
- b) Programas de prevenção em saúde mental e a promoção de um ambiente de trabalho saudável são estratégias eficazes para prevenir transtornos mentais.
- c) Intervenções em saúde mental no ambiente de trabalho são exclusivamente reativas, focando somente em casos já diagnosticados de transtornos mentais.
- d) A legislação trabalhista brasileira não prevê a necessidade de adaptações no ambiente de trabalho para promover a saúde mental dos trabalhadores.

27) A respeito do trabalho multidisciplinar em saúde mental, é correto afirmar que:

- a) A abordagem multidisciplinar na saúde mental limita-se à interação entre psicólogos e psiquiatras, excluindo outros profissionais de saúde.
- b) O trabalho em equipe multidisciplinar visa a fragmentação do cuidado, com cada profissional atuando de forma isolada.
- c) Equipes multidisciplinares em saúde mental promovem uma abordagem integral ao usuário, integrando diferentes saberes e práticas.
- d) A participação da família e da comunidade no processo de cuidado em saúde mental é desencorajada em uma abordagem multidisciplinar.

28) O Código de Ética do Psicólogo destaca a importância do respeito aos direitos humanos e à dignidade das pessoas atendidas. Qual das seguintes ações viola diretamente esse código?

- a) Respeitar a confidencialidade das informações obtidas no exercício profissional, exceto por demanda legal.
- b) Divulgar informações do paciente sem o seu consentimento, mesmo que não haja demanda legal.
- c) Engajar-se em ações de promoção da saúde mental e bem-estar dos indivíduos e comunidades.
- d) Considerar as questões de gênero, etnia, orientação sexual, condições socioeconômicas e de saúde na prática profissional.

29) Dentro do contexto de atenção antimanicomial, a Lei nº 10.216/2001 estabelece diretrizes para a reforma psiquiátrica no Brasil. Qual das seguintes afirmações reflete um princípio dessa lei?

- a) A internação psiquiátrica deve ser sempre a primeira opção de tratamento para transtornos mentais.
- b) Os direitos das pessoas com transtornos mentais devem ser restringidos para garantir a segurança pública.
- c) O tratamento em regime de internação deve ser utilizado apenas quando os recursos extra-hospitalares se mostrarem insuficientes.
- d) O isolamento e a restrição física são medidas terapêuticas recomendadas para o manejo de crises.

30) A intervenção psicossocial em saúde mental, especialmente em contextos de reabilitação psicossocial, visa promover a inclusão social e a autonomia dos indivíduos. Qual das seguintes estratégias NÃO é considerada uma prática recomendada nesse processo?

- a) Desenvolvimento de habilidades sociais e profissionais para facilitar a integração comunitária.
- b) Foco exclusivo no tratamento farmacológico, preterindo intervenções psicossociais e ocupacionais.
- c) Utilização de recursos da comunidade para promover a participação social dos usuários.
- d) Incentivo à formação de redes de apoio entre usuários, famílias e serviços de saúde.

31) No contexto da esquizofrenia, qual dos seguintes sintomas é classificado como um sintoma negativo?

- a) Alucinações auditivas.
- b) Delírios de perseguição.
- c) Comportamento desorganizado.
- d) Apatia e falta de vontade para realizar atividades.

32) Considerando os transtornos do espectro autista (TEA), qual das seguintes afirmações é verdadeira?

- a) Os sintomas do TEA variam significativamente e podem incluir dificuldades na comunicação e interação social.
- b) O TEA é sempre acompanhado de deficiência intelectual.
- c) Indivíduos com TEA não são capazes de estabelecer vínculos afetivos.
- d) O TEA pode ser diagnosticado de forma confiável nos primeiros meses de vida.

33) Sobre o Transtorno de Ansiedade Generalizada (TAG), é INCORRETO afirmar que:

- a) O TAG é caracterizado por preocupação excessiva ou expectativa apreensiva persistente.
- b) Pacientes com TAG frequentemente apresentam sintomas físicos, como tensão muscular e perturbação do sono.
- c) O TAG pode ser eficazmente tratado apenas com técnicas de relaxamento, sem necessidade de intervenção psicoterapêutica ou farmacológica.
- d) O diagnóstico de TAG requer que a ansiedade e preocupação estejam presentes na maioria dos dias por pelo menos seis meses.

34) Acerca do Transtorno de Déficit de Atenção/Hiperatividade (TDAH), marque a opção correta.

- a) O TDAH é uma condição que afeta apenas crianças, com a maioria superando os sintomas na adolescência.
- b) Sintomas de TDAH incluem desatenção, hiperatividade e impulsividade, que são inconsistentes com o nível de desenvolvimento do indivíduo.
- c) O TDAH é diagnosticado exclusivamente através de testes neurológicos.
- d) Medicamentos estimulantes são contraindicados no tratamento do TDAH devido ao risco de agravamento dos sintomas.

35) Em relação ao transtorno bipolar, identifique a afirmativa correta.

- a) O transtorno bipolar caracteriza-se exclusivamente por episódios de mania, sem a ocorrência de episódios depressivos.
- b) Episódios de mania no transtorno bipolar são marcados por um período de humor deprimido ou irritabilidade.
- c) O transtorno bipolar tipo I se distingue do tipo II pela presença de episódios de mania plena, enquanto o tipo II apresenta episódios de hipomania e depressão.
- d) O transtorno bipolar é facilmente diagnosticado na infância devido à sua manifestação consistente de sintomas.

36) Entre as características típicas do Transtorno Obsessivo-Compulsivo (TOC) está(ão):

- I. Presença de compulsões que são realizadas para reduzir a ansiedade.
- II. Obsessões que são percebidas pelo indivíduo como invasivas e indesejadas.

Das assertivas, pode-se afirmar que:

- a) I e II estão corretas.
- b) Apenas I está correta.
- c) Apenas II está correta.
- d) I e II estão incorretas.

37) O Código de Ética do Psicólogo, estabelecido pelo Conselho Federal de Psicologia, impõe aos profissionais a obrigação de contribuir para a promoção da saúde e da qualidade de vida das pessoas e das coletividades e para a eliminação de quaisquer formas de negligência, discriminação, exploração, violência, crueldade e opressão. Neste contexto, qual das seguintes ações é considerada uma violação ao Código de Ética?

- a) Realizar atendimentos em contextos que assegurem a privacidade e a confidencialidade das informações.
- b) Negar atendimento psicológico com base na incapacidade de pagamento do usuário, em contextos onde há possibilidade de negociação ou atendimento público gratuito.
- c) Promover a inclusão social e combater todas as formas de violência e discriminação.
- d) Respeitar o sigilo profissional, exceto nos casos previstos em lei.

38) O Estatuto da Pessoa com Deficiência (Lei nº 13.146, de 6 de julho de 2015) estabelece que é dever do Estado, da sociedade e da família assegurar à pessoa com deficiência todos os direitos humanos e liberdades fundamentais. Qual das seguintes opções NÃO está diretamente prevista como um desses direitos no Estatuto?

- a) Direito à educação inclusiva.
- b) Direito a um sistema de saúde que segregue pessoas com deficiência.
- c) Direito ao trabalho e ao emprego.
- d) Direito à participação na vida pública e política.

39) De acordo com o Estatuto do Idoso, Lei nº 10.741, de 1º de outubro de 2003, qual é a idade a partir da qual o indivíduo é considerado idoso no Brasil, para efeitos dessa legislação?

- a) 60 anos.
- b) 65 anos.
- c) 70 anos.
- d) 75 anos.

40) Para fins da Resolução nº 17/22, do Conselho Federal de Psicologia, _____ é a unidade de medida relativa ao tempo médio estimado para a realização das práticas psicológicas em saúde nos diferentes níveis de atenção.

Qual alternativa preenche, CORRETAMENTE, a lacuna?

- a) Agenda-Padrão.
- b) Hora-Assistencial.
- c) Sessão-Padrão.
- d) Hora-Terapêutica.

RASCUNHO PARA ANOTAÇÃO DO GABARITO

01		11		21		31	
02		12		22		32	
03		13		23		33	
04		14		24		34	
05		15		25		35	
06		16		26		36	
07		17		27		37	
08		18		28		38	
09		19		29		39	
10		20		30		40	